



**BRANDBULL INTERNATIONAL S.A.**  
rue Jean-Pierre Brasseur 1, L-1258 Lussemburgo, Lussemburgo

Operiamo in Italia attraverso:

**SAFCO ITALIA SRL**

**Via del Canneto 27,29 – 25010 Borgosatollo (BS)**

**telefono.: +39 (30) 3733937**

## **MANUALE**

**Casco per antincendio, soccorso tecnico, alpinismo, canoa e sport acquatici**

**TYTAN MAX tipo HTM 102,00**  
**Certificato di esame EU n. DPI/0497/1125**



### **I. CARATTERISTICHE GENERALI**

Il casco per vigili del fuoco TYTAN MAX tipo HTM 102.00 è conforme ai requisiti delle seguenti norme:

EN 16 471:2014 Caschi antincendio. Caschi per la lotta agli incendi boschivi.

EN 16 473:2014 Caschi vigili del fuoco. Caschi per il soccorso tecnico.

EN 12 492:2012 Attrezzatura per alpinismo. Caschi per alpinisti. Requisiti di sicurezza e metodi di prova.

EN 397: 2012 Caschi di sicurezza industriali – punti 5.1.1 ; 5.1.2 ; e 5.2.1.

EN 443:2008 Caschi antincendio in edifici e altre strutture – punti 5.13.

EN 1385:2012 Caschi per canoa e sport acquatici

Il casco può essere utilizzato durante le operazioni di soccorso, compreso il soccorso medico; in caso di calamità naturali, ad esempio incendi boschivi o prati boschivi.

Il casco per vigili del fuoco TYTAN MAX tipo HTM 102.00 appartiene alla III categoria dei DPI dei dispositivi di protezione individuale secondo il Regolamento (UE) 2016/425. Il casco può essere utilizzato per la lotta contro gli incendi boschivi (foreste, metri) e per il salvataggio su strada e in acqua.

I materiali utilizzati per produrre il casco, di alta qualità e di parametri meccanici migliorati, garantiscono la massima protezione dell'utente contro:

contatto di breve durata con il fuoco, lesioni meccaniche causate dalla caduta di oggetti, oggetti sporgenti, schegge solide, contatto con sostanze chimiche liquide, contatto di breve durata con fili elettrici sotto tensione con tensione alternata fino a 440V

Il casco per vigili del fuoco TYTAN MAX tipo HTM 102.00 fornisce una protezione completa tra -20° C e + 50° C.

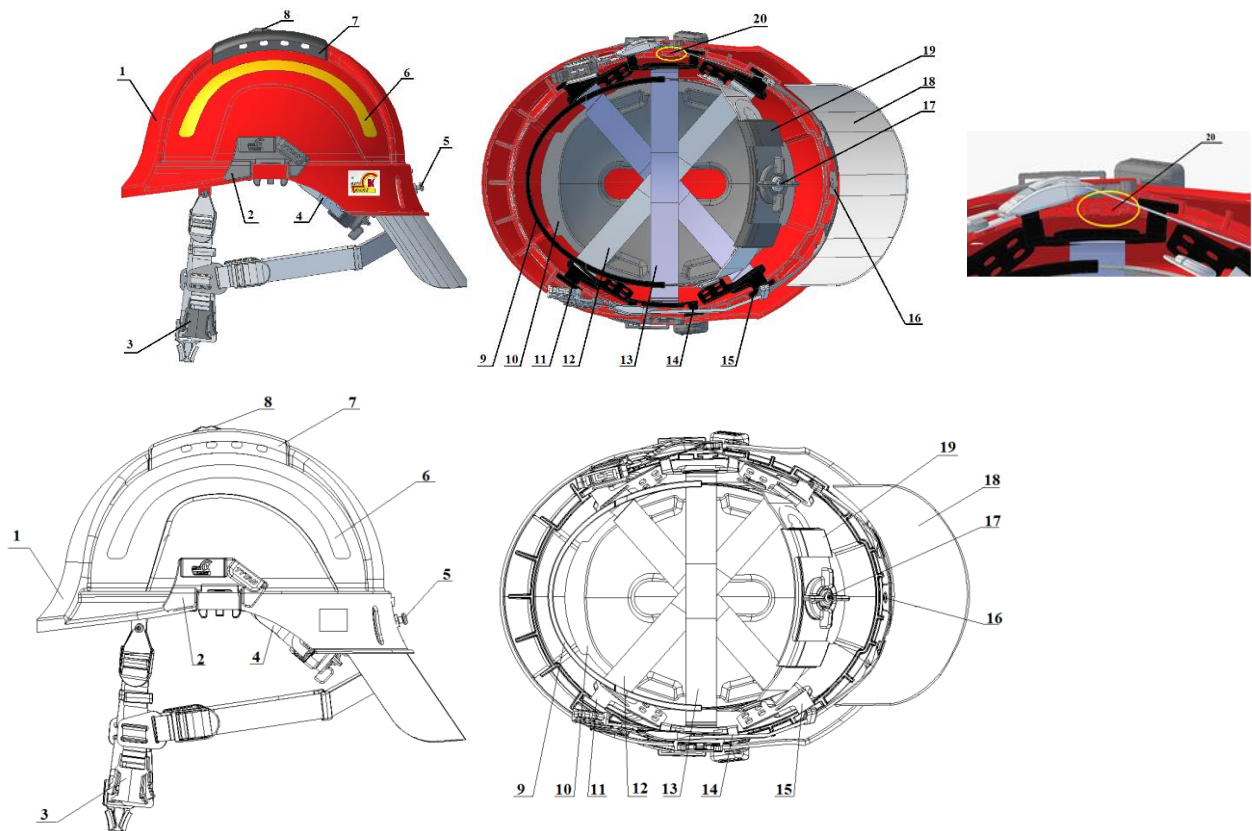
L'equipaggiamento interno del casco è costituito da un sistema a 6 punti di nastri di ritenzione sospesi da appositi fermi. La fascia antisudore in pelle imbottita con una morbida schiuma di poliuretano protegge la fronte dall'abrasione e offre un elevato comfort di utilizzo. Per una seduta sicura del casco sulla testa, la struttura del casco consente di regolare l'altezza di utilizzo e di regolare la circonferenza della testa ogni 5 mm tra 47 e 68 cm, nonché un sottogola a 3 punti con fibbia facile da fissare. Come opzione standard, il casco è dotato di un supporto multifunzione. Opzionalmente, il casco può essere equipaggiato con i seguenti accessori: visiera, occhiali, protezioni auricolari, protezione viso in rete o in policarbonato, protezione per il collo, torcia, maschera respiratoria, portatorcia frontale (Nightstick 5452GC), mento in silicone, imbottitura Nomex o rete a protezione dei fori di ventilazione.

La calotta del casco può essere verniciata in qualsiasi colore. Su entrambi i lati del casco ci sono elementi riflettenti che rendono l'utente più visibile.

Il peso del casco senza attrezzatura aggiuntiva è di 760 g±30g

## COSTRUZIONE DEL CASCO

Le parti fondamentali del casco sono mostrate nella Figura 1



1. Calotta del casco; 2. Supporto multifunzionale; 3. Cinturino Chin; 4. Cintura principale; 5. Pin; 6. Elemento riflettente; 7. Scudo di ventilazione; 8. Turno di ventilazione; 9. Inserto per fascia antisudore; 10. Inserto ammortizzante; 11. Chiusura principale (1); 12. Nastro di supporto (1); 13. Nastro di supporto (2); 14. Chiusura laterale; 15. Chiusura principale (2); 16. Piastra posteriore; 17. Regolazione regolare; 18. Protezione del collo; 19. Cover; 20. Punto di montaggio della cuffia.

## REGOLAZIONE E REGOLAZIONE DEL CASCO

Il casco garantisce sicurezza per l'utente solo quando viene indossato e regolato nel modo corretto e quando la mentoniera è allacciata. Per fornire all'utente una seduta sicura del casco sulla testa è necessario regolare la struttura nel modo giusto, regolare l'altezza di usura e la circonferenza della testa.

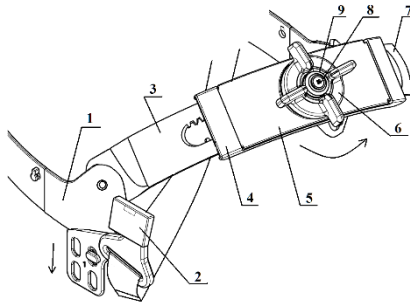


Immagine 2

1. Cintura principale; 2. Chiusura principale; 3. Lamella di regolazione liscia; 4. Titolare del regolamento liscio; 5. Copertura di regolazione liscia; 6. Manopola; 7. Lamella di regolazione liscia; 8. Vite 3x10; 9. Supporto.

1. La regolazione della circonferenza della testa deve essere effettuata ruotando la manopola (punto 6 figura 2) - ruotando la manopola come mostra la freccia (in senso antiorario) si riduce la circonferenza della testa.
2. La regolazione dell'altezza di indossare il casco sulla testa deve essere effettuata inserendo i fermi principali (punto 2 figura 2) in una delle due posizioni. Spostando i fermi come mostra la freccia si alza la posizione del casco sulla testa.
3. Il sistema dei quattro fori nelle chiusure principali (punto 2 figura 2) consente di regolare il casco orizzontalmente e modifica l'angolo di utilizzo del casco sulla testa posizionando correttamente la cintura principale.
4. Per regolare l'altezza e cambiare l'angolo di indossare il casco sulla testa, è necessario estrarre tutti i fermi principali dalle loro prese nel guscio tirando i nastri di sospensione al posto della loro cucitura, e non tirando la cintura principale. Quindi è necessario mettere i fermi nella posizione necessaria e mettere il becco completo della cintura principale nel guscio.

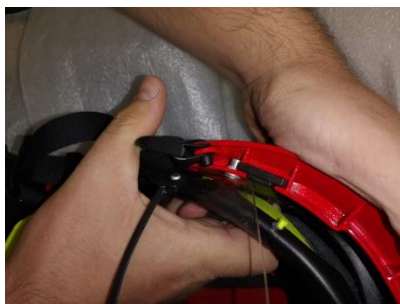
**NOTA! Durante la regolazione non inclinare la cintura principale verso l'interno del guscio!**

#### Sostituzione occhiali interni H TM-102.10

1. Vista del casco con occhiali interni.



2. Smontaggio della cintura principale - chiusure anteriori e posteriori



Impostare gli occhiali in posizione aperta.  
Quindi rimuovere il fermo anteriore dal guscio e chiusura posteriore.

### 3. Rimozione degli occhiali



Rimuovere la vite M 4 dal dado del rivetto su entrambi i lati del guscio. Estrarre l'occhiale dal casco.

### 4. Vista senza occhiali.



### 5. Montare gli occhiali al guscio



Inserire la vite M4 attraverso l'apertura dell'occhiale e avvitarlo nei dadi dei rivetti su entrambi i lati del guscio.

### 6. Vista degli occhiali allegati.



### 7. Assemblaggio della cintura principale



Per montare la cinghia principale deve essere impostare gli occhiali in posizione aperta. Quindi premere i fermi nel guscio posteriore e anteriore.



## Regolazione dei sottogola

Prima di posizionare il casco sulla testa, allentare la regolazione regolare della circonferenza della testa con l'aiuto della manopola.

Dopo aver posizionato il casco sulla testa, abbassare il gruppo di regolazione regolare sulla parte posteriore della testa e stringere la manopola abbastanza strettamente.



Quindi allacciare il sottogola al posto dello zigomo (vedi foto).



Allacciare le cinghie laterali del mento molto strette sui lati sinistro e destro.



Il prossimo passo è stringere le cinghie posteriori (sinistra e destra) per ottenere la giusta tensione dell'intero sottogola.



Gli anelli nelle cinture laterali e posteriori devono essere posizionati sotto i regolatori.



L'ultima fase consiste nel controllare nuovamente la sede della regolazione liscia e serrare la manopola.

## MANUTENZIONE

1. Il casco deve essere tenuto pulito.
2. La calotta del casco, la fascia antisudore e le mentoniere possono essere lavate con acqua e sapone.
3. Per la pulizia della visiera non utilizzare benzina, benzene o acetone.

## STOCCAGGIO E TRASPORTO.

1. I caschi devono essere conservati in luoghi asciutti, arieggiati e isolati dal sole. Il luogo di stoccaggio dovrebbe impedire al casco di causare danni meccanici.
2. I caschi possono essere trasportati in tutti i veicoli coperti, in un pacchetto collettivo, a condizione che siano al sicuro da derive, danni o sporcizia.

## CONDIZIONI DI GARANZIA

**Il produttore concede una garanzia di 24 mesi.**

1. Il periodo di garanzia inizia con la data di acquisto.
2. La garanzia è concessa a condizione che l'utente rispetti le regole operative incluse nel presente *manuale di istruzioni* e utilizzi pezzi di ricambio originali e non modificati.
3. La garanzia copre i difetti di materiale e i danni causati durante la produzione del casco.
4. La garanzia non copre i danni meccanici derivanti dall'uso del casco.
5. Avvertenza che la protezione prevista dal casco può essere garantita solo se è correttamente montata e correttamente montata e che qualsiasi parte rimovibile non deve essere indossata separatamente.
6. "Avvertenza: la validità del certificato di esame UE del tipo potrebbe non essere più soddisfatta se un casco contrassegnato come conforme alla presente norma europea è munito di un altro dispositivo di protezione individuale o di un accessorio (diverso da quello fornito dal produttore del casco per l'uso con tale casco)".
7. "Questo casco è conforme ai requisiti di ritenzione della presente norma europea quando il sottogola fornito dal produttore del casco viene indossato e regolato in conformità con queste istruzioni.
8. Questo casco è progettato per aiutare a proteggere urti, graffi e commozioni cerebrali.
9. "Il casco assorbe l'energia di un colpo distruggendo parzialmente o danneggiando il casco. Anche se tali danni potrebbero non essere immediatamente evidenti, qualsiasi casco sottoposto a un grave impatto dovrebbe essere sostituito.
10. Do non applicare vernice, solventi, etichette autoadesive, se non in conformità con le istruzioni del produttore del casco.
11. Questo casco non è destinato all'uso nelle classi 5 e 6 in acque bianche fornite dalla Federazione Internazionale di Canoa.
12. Si richiama inoltre l'attenzione dell'utente sul danneggiamento della modifica o della rimozione di una qualsiasi delle parti componenti originali del casco, ad eccezione di quanto raccomandato dal produttore del casco. I caschi non devono essere adattati allo scopo di montare gli accessori in alcun modo non raccomandato dal produttore del casco.

### **Look: Elenco degli accessori di TYTAN MAX tipo HTM 102.00 e ISPEZIONE DELLE CONDIZIONI TECNICHE DEI CASCHI ANTINCENDIO**

***Il casco mantiene buone condizioni di utilità fino alla normale usura. (Guarda: ISPEZIONE DELLE CONDIZIONI TECNICHE)***

**Il casco deve essere sostituito con uno nuovo quando la sua calotta o gli elementi dell'attrezzatura interna sono danneggiati in modo permanente a seguito di una forte shock di impatto o termico .**

## VI. ELENCO DEI PEZZI DI RICAMBIO

1. Main belt witch smooth regulation.
2. Inserto in fascia antisudore.
3. Coltre.
4. Nastri di supporto con chiavistelli.
5. Cintura mentoniera.
6. Protezione per il collo

***Per ulteriori informazioni non esitate a contattarci al numero:***

***+39 030 3733937 ;***

La dichiarazione di conformità e altri documenti sono disponibile sul sito web [www.safcoitalia.net](http://www.safcoitalia.net)

Il prodotto è soggetto all'UE dall'ente notificante n. 0497, CSI S.p.AV.le Lombardia 20/B; 20021 BOLLATE (MI)

Data di emissione: 02. 0 1,2023